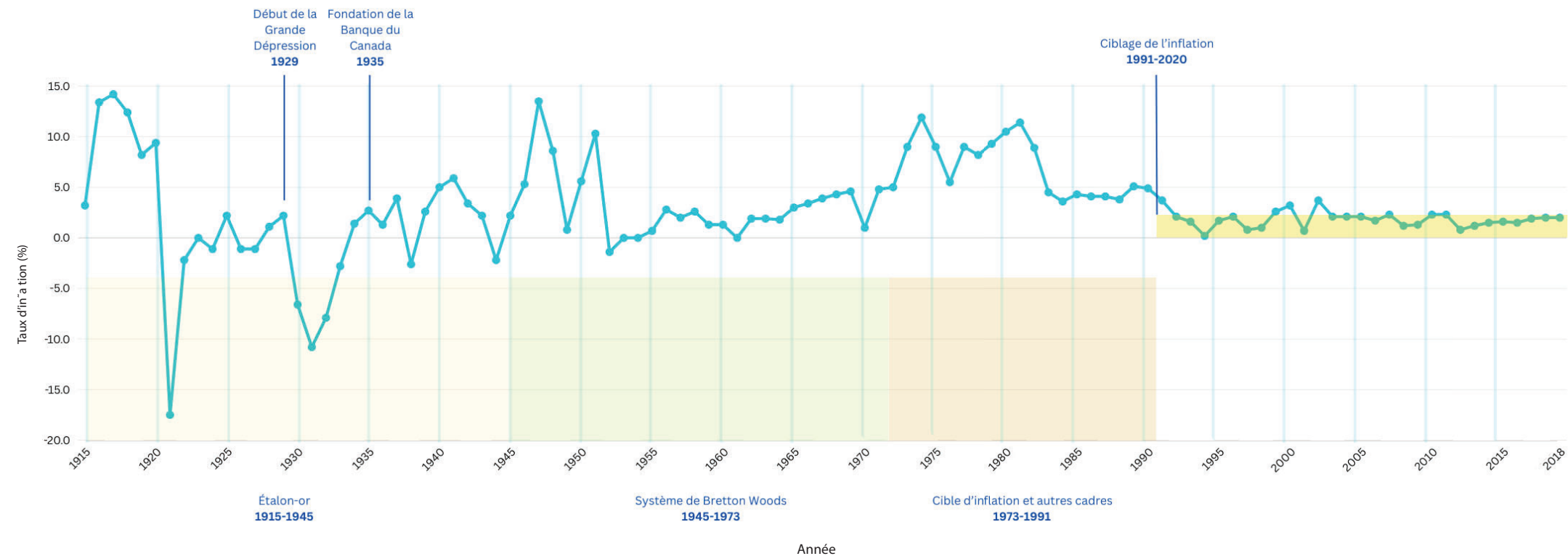


# 1 - L'inflation au fil des ans



Sources : Statistique Canada et calculs de la Banque du Canada



## TRAVAIL PRÉLIMINAIRE

- 1 Indiquez les événements marquants de l'histoire suivants en traçant des lignes verticales à travers les pointes et les creux de ces périodes :
  - a. le début de la Grande Dépression en 1929
  - b. la fondation de la Banque du Canada en 1935
- 2 Indiquez les périodes suivantes sous le graphique :
  - a. l'étalon-or de 1915 à 1945
  - b. le système de Bretton Woods de 1945 à 1973
  - c. la cible d'inflation et autres cadres de 1973 à 1991
  - d. la poursuite d'une cible de maîtrise de l'inflation de 1991 à 2020

- 3 En regardant les pointes et les creux du graphique, pouvez-vous repérer des récessions? On entend par récession un ralentissement dans la croissance économique. Arrivez-vous à en trouver cinq? Inscrivez « R » à côté de chacune d'entre elles.

Pour les récessions, recherchez des baisses (creux) significatives dans les données, avec des baisses nettes en 1929-1933 (pendant la Grande Dépression) et en 1974-1975.

D'autres incluent :  
1937-1938, 1947-1948, 1951, 1953-1954, 1957-1958, 1960-1961, 1981-1982, 1990-1992, 2008-2009

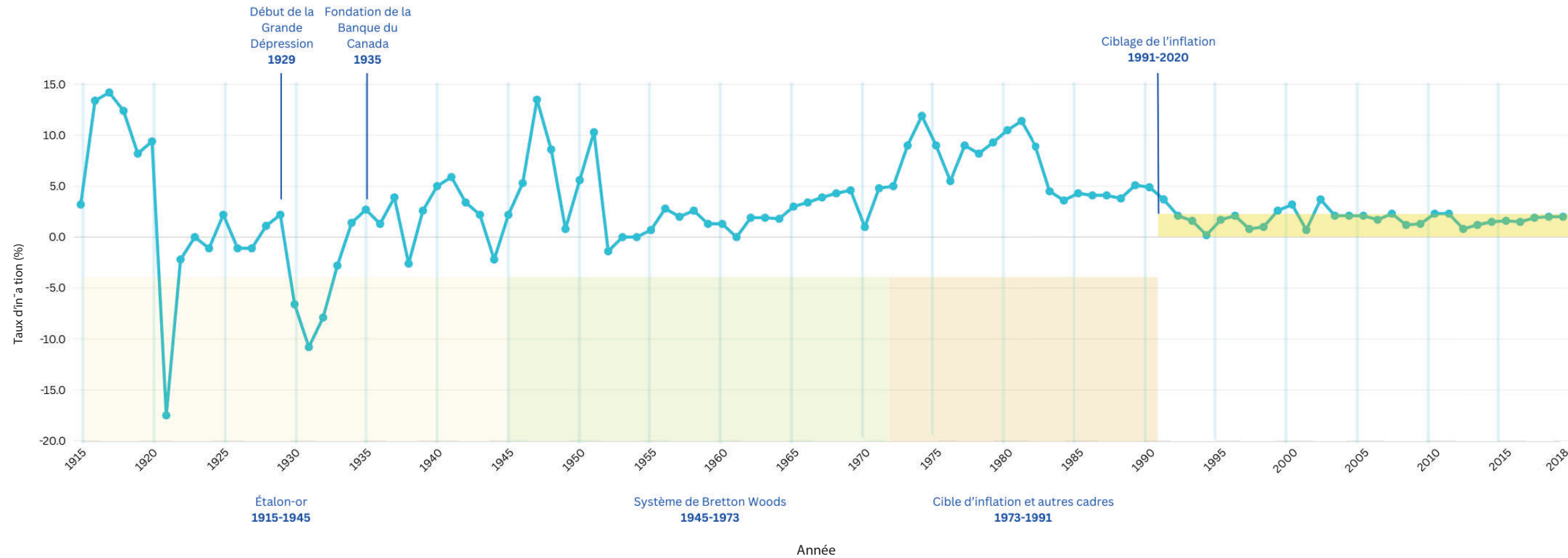
- 4 Depuis 1991, la Banque vise un certain pourcentage d'inflation et établit une fourchette autour de ce pourcentage. En examinant les données, pouvez-vous déterminer ces pourcentages? Si cela s'avère utile, surlignez la zone centrale des données pour déterminer la fourchette de pourcentage.

La cible d'inflation est de 2 %, et la fourchette utilisée va de 1 à 3 %.

« Le maintien de l'inflation à un niveau bas et prévisible permet aux Canadiennes et aux Canadiens de prendre des décisions pour leur avenir. »  
- Dan, Banque du Canada



## Leçon 4.2 – Déchiffrer les données



Pour les récessions, recherchez des baisses (creux) significatives dans les données, avec des baisses nettes en 1929-1933 (pendant la Grande Dépression) et en 1974-1975.

D'autres incluent :  
1937-1938, 1947-1948, 1951, 1953-1954,  
1957-1958, 1960-1961, 1981-1982,  
1990-1992, 2008-2009

Sources : Statistique Canada et calculs de la Banque du Canada



### EXPLICATION

L'inflation correspond à la variation de la valeur de l'argent au fil du temps, c'est à dire qu'en général, notre pouvoir d'achat diminue avec le temps. Presque tout coûte plus cher aujourd'hui qu'il y a quelques années.

Depuis sa fondation durant la Grande Dépression, la Banque du Canada s'efforce de maintenir un taux d'inflation stable et une croissance modérée. C'est un peu comme le conte de Boucle d'or : une inflation trop forte ou trop faible peut « chauffer » ou « refroidir » – c'est-à-dire stimuler ou ralentir – l'économie trop rapidement.

Jusqu'aux années 1990, lorsque la Banque a commencé à fixer une cible d'inflation, il existait différentes méthodes pour maîtriser l'inflation au Canada. Historiquement, la valeur du dollar canadien était rattachée soit à la quantité d'or détenue par la Banque (étalon-or), soit à la valeur du dollar américain (système de Bretton Woods). Après avoir évalué, pendant quelques années, les options qui s'offraient à lui comme point d'ancrage pour sa monnaie, le Canada a été l'un des premiers pays à viser un taux d'inflation de 2 %. La Banque ajuste donc le taux d'intérêt qu'elle impose aux banques commerciales pour emprunter de l'argent afin qu'elles puissent régler leurs comptes à un jour. La poursuite d'une cible d'inflation a donné de très bons résultats dans l'ensemble.



### ANALYSE

- 5 Que se passe-t-il lorsque les revenus augmentent plus lentement que l'inflation? Quelles pourraient être les répercussions sur la population?

La capacité de dépenser des gens est moindre lorsque leurs revenus font du « surplage » par rapport à l'inflation. Ils doivent alors établir un budget prudent pour pouvoir conserver le même niveau de vie ou réduire leurs dépenses. À l'échelle nationale, les actions syndicales, comme une grève, sont plus susceptibles de se produire en cas d'inflation élevée persistante. Cela peut conduire à une spirale salaires-prix, où les salaires, en suivant l'inflation, la font grimper davantage.

- 6 Comment décririez-vous le graphique en une phrase?

Les réponses varieront, mais voici une suggestion :  
La cible d'inflation de 2 % a favorisé la stabilité économique.



### PRÉVISIONS

- 7** Quels types de décisions importantes les particuliers et les entreprises devaient-ils prendre dans le passé, lorsque l'inflation était moins prévisible et plus élevée qu'à l'époque moderne?

Quand l'inflation est imprévisible, il est difficile de faire des plans d'avenir. Les attentes des consommateurs jouent un rôle essentiel dans le ralentissement ou l'accélération de l'inflation. Si les consommateurs pensent que les prix connaîtront une hausse importante dans l'avenir, ils sont plus portés à devancer certains achats, ce qui augmente la demande. Les achats et les investissements importants, comme les rénovations, l'embauche de personnel ou l'expansion d'une entreprise, sont plus difficiles à réaliser en cas d'inflation imprévisible, car ce le coût d'emprunt peut varier brusquement dans un sens comme dans l'autre.

- 8** Au début de la pandémie de COVID-19 en 2020, la Banque du Canada a baissé les taux d'intérêt au plus bas niveau possible, à savoir 0,25 %. Ensuite, la reprise économique du Canada a été inégale, et les taux d'intérêt ont mis du temps à revenir près de la fourchette cible. Comment compareriez-vous les taux d'intérêt récemment élevés aux taux des dix dernières années? Que diriez-vous à quelqu'un qui compare les périodes de taux d'intérêt élevés du passé aux taux d'intérêt en vigueur depuis la reprise économique qui a suivi les mesures de fermeture de l'économie pendant la pandémie?

Dans la foulée de la pandémie, bien que l'inflation ait atteint un sommet en 30 ans, sa hausse et sa baisse ont été beaucoup moins brutales que par le passé en raison de la petite fourchette cible d'inflation de la Banque, c'est-à-dire quelques points de pourcentage. Si cette pointe a alimenté l'incertitude des consommateurs, elle n'a pas duré aussi longtemps qu'auparavant en raison de l'efficacité de cette stratégie de ciblage.



### ANGLE HUMAIN

- 9** Réfléchissez à la perception différente que deux personnes peuvent avoir de l'inflation. Catherine est née en 1950 et Troy, en 1980. Tous deux ont des revenus semblables, sont allés à l'université et ont acheté leur maison au milieu de la trentaine. Étant donné que l'inflation est liée aux taux d'intérêt applicables aux emprunts et à l'épargne, quelles différences y a-t-il dans l'effet de cette inflation sur chacun d'eux?

Catherine a vécu dans une période marquée par des variations plus importantes de l'inflation. En raison des changements rapides des taux au milieu des années 1970 et dans les années 1980, l'inflation a eu une incidence plus forte sur son taux hypothécaire et les coûts d'emprunt pour payer ses droits de scolarité, ce qui n'a pas été le cas pour Troy. Une solution pour lutter contre l'inflation – et par le fait même contre les taux d'intérêt plus élevés – serait d'épargner plus d'argent pour verser un acompte plus grand lors d'un achat important. Cela dit, bien que les données de ce graphique ne le montrent pas, à l'époque de Catherine, les maisons et les véhicules étaient moins chers qu'ils ne le sont aujourd'hui pour Troy ou tous les autres acheteurs.

Pour sa part, Troy a vécu dans un contexte où le niveau d'inflation était relativement stable. De ce fait, il a peut-être été moins préoccupé que Catherine par le fait de rembourser son prêt étudiant le plus rapidement possible. Sachant que l'inflation aurait peu d'influence sur les taux hypothécaires, il est possible qu'il ait choisi une maison plus chère en supposant que son taux hypothécaire resterait bas.

Dans les deux cas, des baisses et des hausses moins importantes de l'inflation peuvent également représenter un défi. Sans compter que l'incertitude économique peut se traduire par des salaires à la traîne de l'inflation.

## 2 - Indice des prix à la consommation et poids des catégories par an

« L'IPC est l'estimation la plus pertinente du coût de la vie pour les Canadiens et nous aide à cibler l'inflation.  
- Patrick, Banque du Canada »



### TRAVAIL PRÉLIMINAIRE

1 Statistique Canada attribue un poids mathématique, ou une valeur relative, à chacune des différentes catégories de biens et de services courants qui composent le panier de l'indice des prix à la consommation (IPC). Pouvez-vous deviner quelles catégories appartiennent à quelles pointes du diagramme circulaire en fonction de leur poids? Identifiez les pointes.

- a. alcool, produits du tabac et cannabis récréatif
- b. vêtements et chaussures
- c. aliments
- d. soins de santé et soins personnels
- e. dépenses courantes, ameublement et équipement du ménage
- f. loisirs, formation et lecture
- g. logement
- h. transports

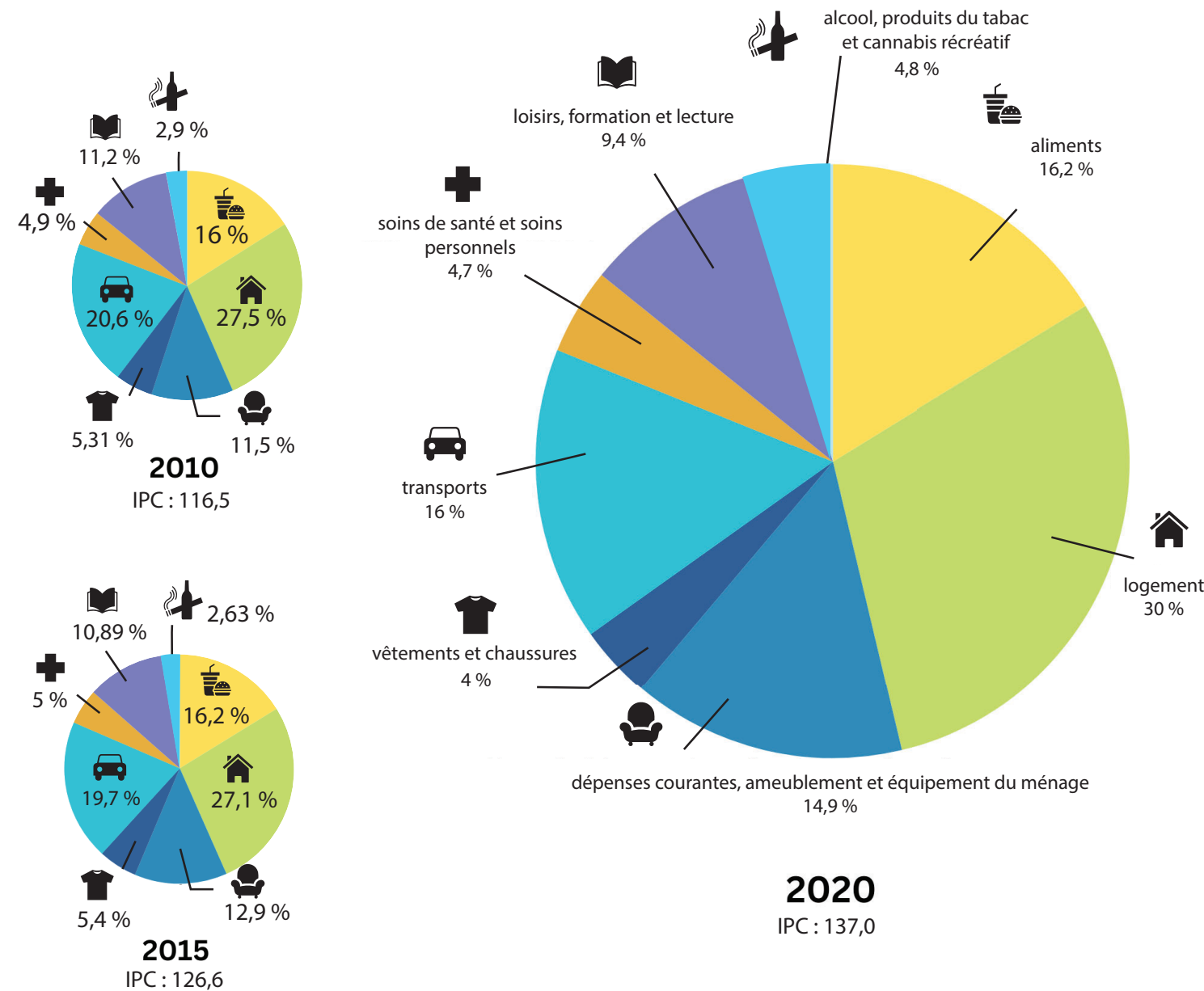
2 Calculez les taux d'inflation de 2015 et 2020, et comparez-les à celui de 2010. Utilisez les chiffres de chacune de ces années et la formule ci-dessous. Indiquez les taux d'inflation à côté du diagramme circulaire pour montrer la hausse de l'inflation entre chaque période de cinq ans.

$$\text{Taux d'inflation} = \frac{(\text{IPC année 2} - \text{IPC année 1}) \times 100}{\text{IPC année 1}}$$

$$\text{Pour 2010 : taux d'inflation} = \frac{(116,5 - 100) \times 100}{100} = +16,5 \%$$

$$\text{Pour 2015 : taux d'inflation} = \frac{(126,6 - 116,5) \times 100}{115,1} = +10,1 \%$$

$$\text{Pour 2020 : taux d'inflation} = \frac{(137,0 - 126,6) \times 100}{126,6} = +8,2 \%$$



Source : d'après un tableau de Statistique Canada. 2024. Tableau 18-10-0004-01 Indice des prix à la consommation mensuel, non désaisonnalisé



## EXPLICATION

La méthode la plus efficace pour mesurer l'inflation est l'IPC. Cet indice est composé d'un panier imaginaire de centaines de biens et de services que les Canadiens achètent. Les intervieweurs de Statistique Canada consignent les prix des articles fréquemment achetés (comme le lait et le papier de toilette) et des achats importants (comme les voitures et les lave-vaisselle). Les catégories de dépenses du panier reflètent les dépenses d'un consommateur moyen.

On convertit le montant total de ces achats, dans chaque catégorie et au total, en un indice qui peut ensuite être comparé aux indices des années précédentes. La période de référence pour ces données est 2002, année où l'IPC est égal à 100. Les données mensuelles de l'IPC sont comparées à celles du même mois de l'année précédente, et les données annuelles sont comparées à l'ensemble des années.

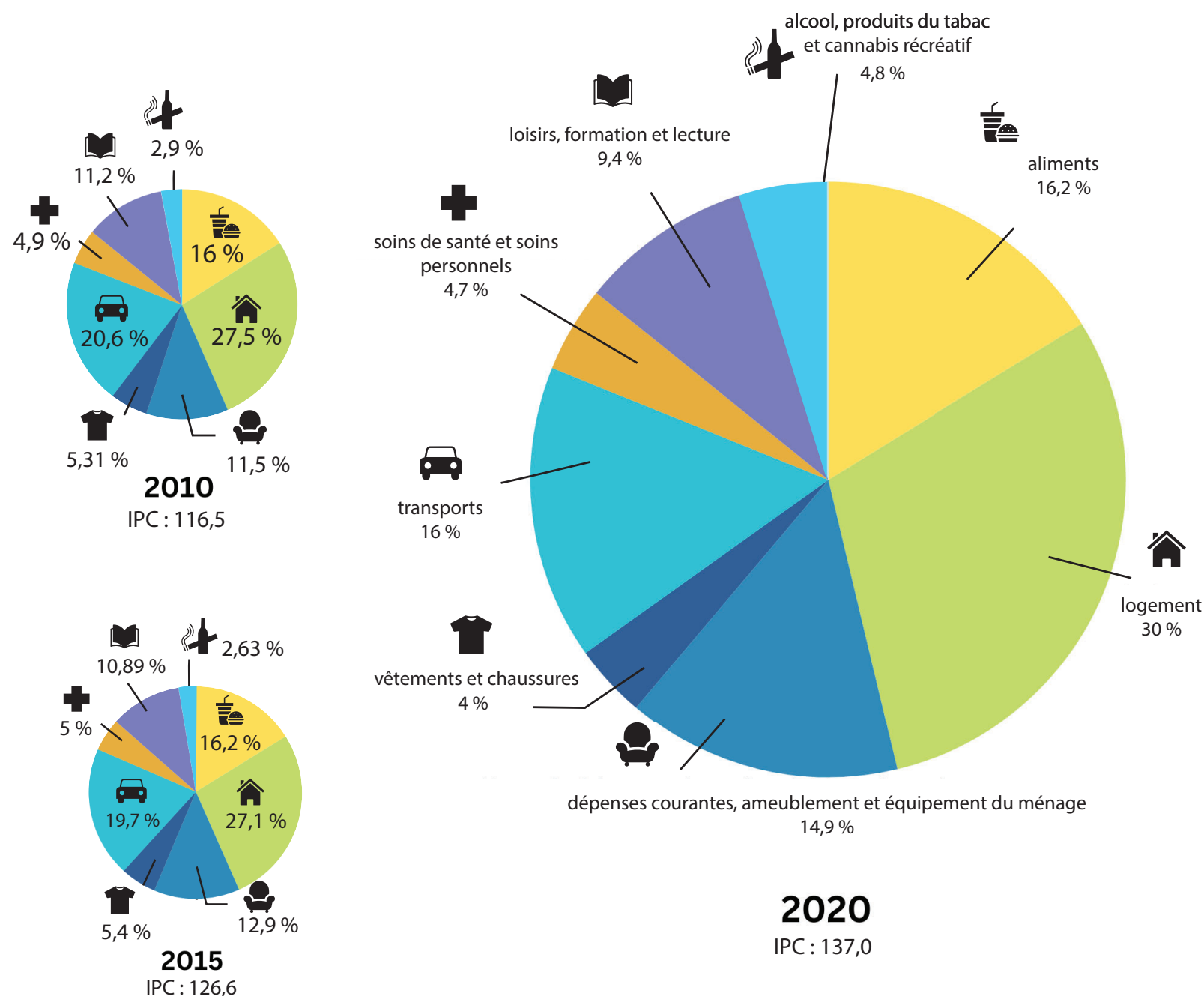
La Banque du Canada retranche du panier les articles qui présentent des fluctuations de prix extrêmes, soit les variations de prix comprises dans les 20 % supérieurs et inférieurs. Cette version de l'IPC est appelée IPC-tronq. La Banque analyse également les biens et services individuellement pour voir leur influence sur l'inflation.



## ANALYSE

**3** En vous mettant à la place d'un statisticien, pouvez-vous citer quelques difficultés dans la collecte des données et le recours à l'IPC pour prévoir l'inflation avec exactitude?

- Les dépenses des consommateurs pour certains articles peuvent changer rapidement. La plupart des articles achetés au cours d'une année et qui entrent dans l'IPC doivent être remplacés l'année suivante pour tenir compte des nouvelles habitudes de consommation et des nouveaux produits.
- Même si Statistique Canada publie les données de l'IPC tous les mois, il y a toujours un léger décalage entre celles-ci et les dépenses en temps réel des consommateurs.
- La catégorie « logement » comprend le prix des habitations, même si celui-ci peut varier considérablement par rapport au prix moyen. En outre, la valeur des habitations, qui s'accroît généralement au fil du temps, comprend la valeur acquise (dont la mise de fonds versée au moment de l'achat).
- Dans l'IPC, on essaie de tenir compte de la réduplication (lorsque la quantité d'un bien diminue sans que son prix change). Or, c'est un facteur potentiellement difficile à mesurer.
- La différence de qualité d'un produit en raison des progrès technologiques peut également avoir une incidence sur son prix. Par exemple, même si le prix d'un cellulaire était inférieur de 20 % dans le passé, la qualité du produit est nettement meilleure aujourd'hui.



Pour 2010 : taux d'inflation =  $\frac{(116,5 - 100) \times 100}{100} = +16,5 \%$   
 Pour 2015 : taux d'inflation =  $\frac{(126,6 - 116,5) \times 100}{115,1} = +10,1 \%$   
 Pour 2020 : taux d'inflation =  $\frac{(137,0 - 126,6) \times 100}{126,6} = +8,2 \%$

2002-2010 : le taux d'intérêt a monté de 16,5 %  
 2010-2015 : le taux d'intérêt a monté de 10,1 %  
 2015-2020 : le taux d'intérêt a monté de 8,2 %

Source : d'après un tableau de Statistique Canada. 2024. Tableau 18-10-0004-01 Indice des prix à la consommation mensuel, non désaisonnalisé

- 4** L'IPC-tronq donne à la Banque une bonne idée des tendances à long terme en matière d'inflation. À votre avis, quels genres de biens et de services a-t-on exclus, en raison de leur volatilité, de la liste de biens établie pour déterminer l'IPC-tronq?

Les articles susceptibles de connaître des hausses ou des baisses de prix soudaines, souvent en raison de facteurs saisonniers ou autres. Par exemple, des conditions météorologiques extrêmes auront probablement un effet sur le prix des aliments, qui sont donc exclus de l'IPC-tronq. Le prix de l'essence en est presque toujours exclu. Il fluctue parce que les gens roulent davantage au printemps et en été, et moins en hiver.



### PRÉVISIONS

- 5** Recueillir des données sur les territoires aux fins du calcul de l'IPC peut s'avérer difficile. D'après vous, pourquoi est-ce le cas?

Il est plus difficile pour les intervieweurs de recueillir de l'information sur les prix dans les petites communautés éloignées les unes des autres.

- 6** L'IPC est utile pour calculer l'inflation, mais c'est loin d'être une mesure parfaite, notamment en considération de facteurs comme l'effet de substitution, les nouveaux produits, les progrès technologiques et l'essor du commerce en ligne. Expliquez l'effet de chacun de ces facteurs sur les dépenses des consommateurs?

**L'effet de substitution :** Les gens changent leurs habitudes de consommation quand les prix montent ou descendent. Ils peuvent par exemple acheter plus de poulet et moins de bœuf pour économiser. Cependant, le poids de ces aliments dans le panier de l'IPC ne change pas nécessairement.

**Les nouveaux produits :** Statistique Canada met à jour le panier de l'IPC tous les deux ans pour qu'il reflète les changements dans les habitudes de consommation des Canadiens. Donc, quand un nouveau produit ou service arrive sur le marché, il n'est pas pris en compte avant la prochaine mise à jour.

**Progrès technologiques :** Les avancées technologiques rapides ont tendance à faire baisser le prix de produits comme les ordinateurs et les appareils électroniques. Par exemple, un ordinateur bien rudimentaire coûtait des milliers de dollars en 1985, alors qu'aujourd'hui, on peut trouver un ordinateur beaucoup plus performant pour quelques centaines de dollars.

**Les détaillants en ligne :** Les consommateurs achètent de plus en plus en ligne, car les prix sont souvent plus bas que dans les magasins ayant pignon sur rue. Si l'effet de ce changement n'est pas bien mesuré, l'IPC pourrait surestimer le coût de la vie.

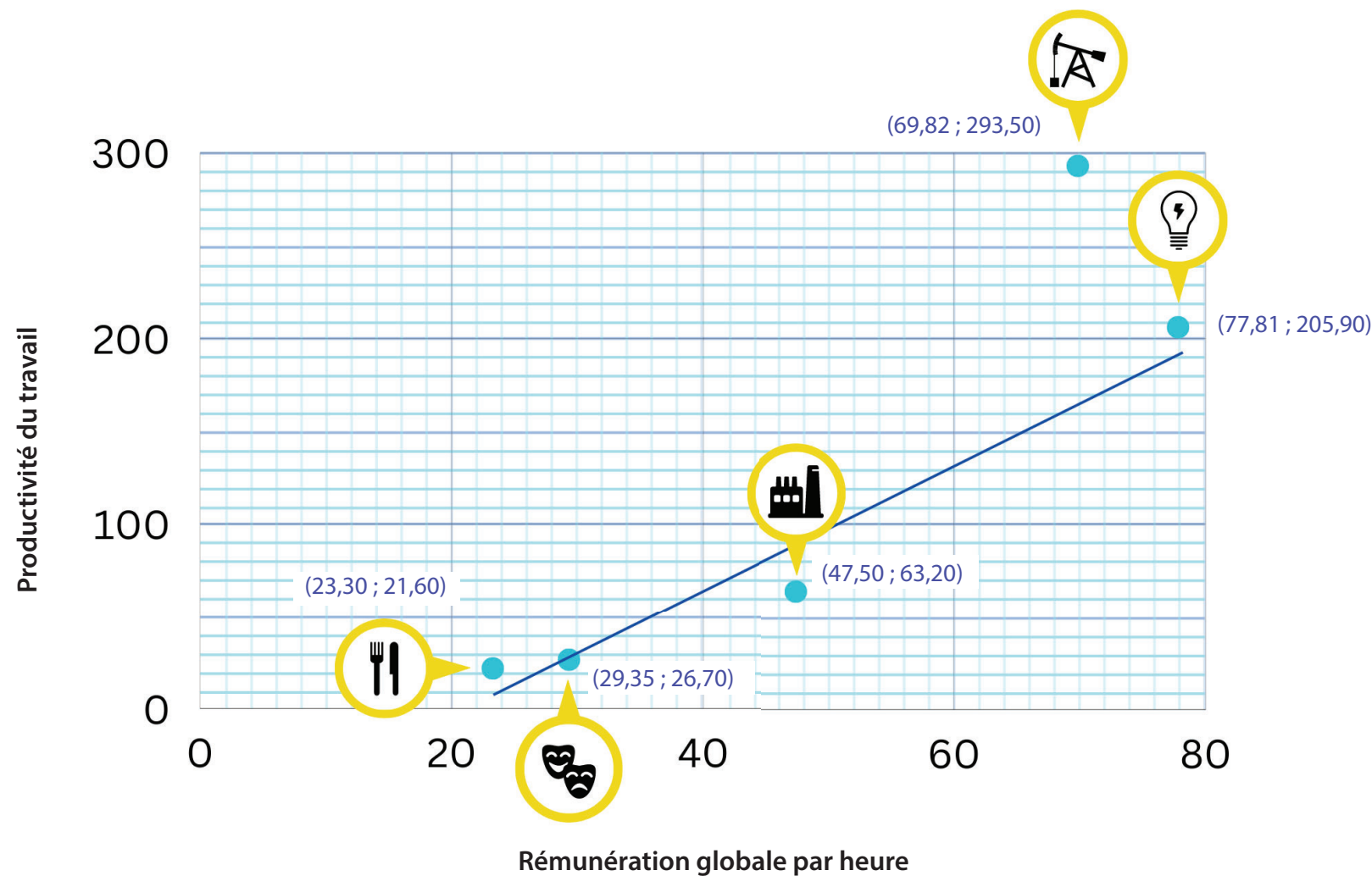


### ANGLE HUMAIN

- 7** Comment compareriez-vous les poids des dépenses de votre ménage à ceux de l'IPC? Pensez-vous que le taux d'inflation de vos dépenses personnelles est inférieur, supérieur ou égal à celui de l'IPC?

Les réponses varieront. Si cela vous intéresse, vous pouvez utiliser le [calculateur de taux d'inflation personnel en ligne](#) de Statistique Canada pour obtenir votre taux personnel et le comparer au taux réel.

## 3 - Salaires et productivité



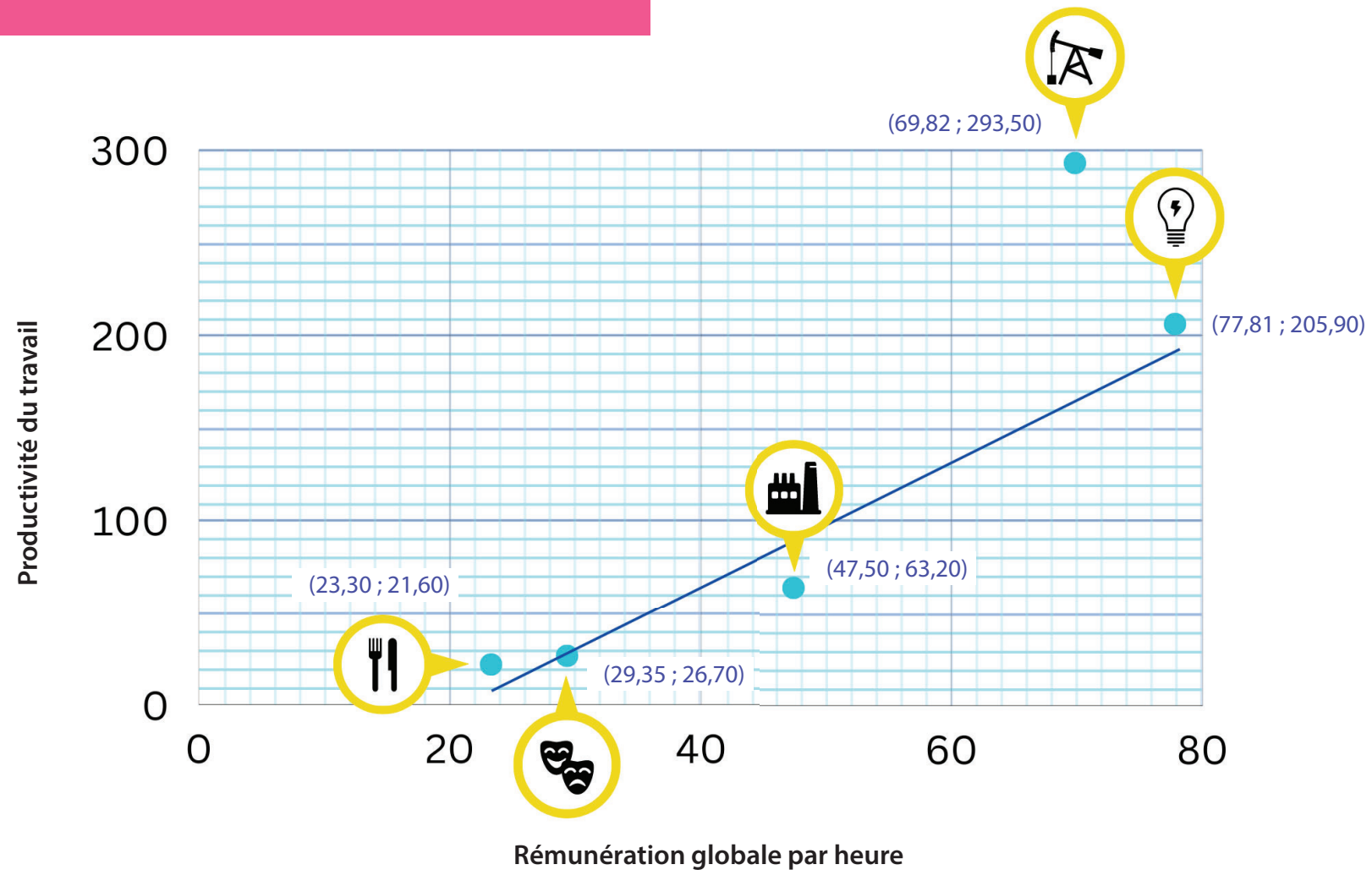
« Une productivité élevée permet d'améliorer le niveau de vie et de maintenir la compétitivité de l'économie.  
- Tatjana, Banque du Canada »



### TRAVAIL PRÉLIMINAIRE

- Sur l'axe des x et celui des y, inscrivez ce qui suit :  
a. x : Rémunération globale par heure (\$)  
b. y : Productivité du travail
- Si par rémunération, on entend les salaires, et par productivité du travail, la mesure de ce que produit un travailleur, où placeriez-vous les travailleurs suivants dans le graphique? Ensuite, pensez aux secteurs d'activité de chaque emploi et inscrivez chacun d'eux à côté d'un point numéroté :
  - un serveur (restauration)
  - un constructeur automobile (fabrication)
  - un technicien de scène (arts, divertissement et loisirs)
  - un ingénieur électricien (services publics)
  - un géologue (extraction minière, pétrolière et gazière)
- En utilisant une ligne droite, déterminez la rémunération et la productivité approximatives de chaque secteur d'activité que vous avez placé. Inscrivez ces montants à côté de chaque secteur.

Source : d'après un tableau de Statistique Canada. 2024. Tableau 36-10-0480-01 Productivité du travail et mesures connexes par industrie du secteur des entreprises et par activité non commerciale, conformes aux comptes des industries



Source : d'après un tableau de Statistique Canada. 2024. Tableau 36-10-0480-01 Productivité du travail et mesures connexes par industrie du secteur des entreprises et par activité non commerciale, conformes aux comptes des

## EXPLICATION

On mesure la productivité du travail en évaluant ce qu'un secteur d'activité produit sur une période donnée. On tient compte de la rémunération (salaire) du travailleur et de sa production, qui correspond à la valeur de ce qu'il produit par heure de travail.

L'amélioration de la productivité du travail peut mener à des salaires plus élevés et à un meilleur niveau de vie. Cela dit, les secteurs n'ont pas tous une production élevée, par exemple, ceux de l'hébergement et de la restauration ont une production faible, assortie de marges bénéficiaires réduites. Les salaires y sont donc plus bas. Bien entendu, cela signifie également que ces secteurs peuvent offrir de nombreux emplois à des personnes moins qualifiées pour répondre à la demande pour ces biens et services.

La productivité du travail augmente généralement en présence de salaires plus élevés conjugués à une production plus importante. Si une main-d'œuvre très spécialisée maniant de l'équipement de pointe coûte cher, elle peut aussi augmenter la production. Deux secteurs se démarquent à cet égard : celui des services publics et celui de l'extraction minière, pétrolière et gazière.

## ANALYSE

4 À votre avis, quels sont les secteurs d'activité où les salaires et la production varient le plus ou sont le plus imprévisibles?

Les réponses varieront, mais voici deux exemples :

Le commerce de détail et les services de restauration risquent de connaître de plus grandes fluctuations, car ces secteurs ont une production plus faible et des marges bénéficiaires plus petites. Les emplois qu'on y trouve sont moins bien rémunérés, car ils exigent généralement un niveau de compétences moindre, ce qui signifie aussi que le roulement de personnel est important.

L'exploitation minière, pétrolière et gazière ainsi que la fabrication sont des secteurs dont les résultats varient souvent en fonction des booms et des ralentissements économiques, tant à l'échelle nationale que mondiale. En outre, les progrès technologiques, qui facilitent l'automatisation du travail effectué auparavant par les travailleurs, contribuent à l'augmentation de la production, mais viennent réduire le nombre total de salariés.

5 Au vu des données, pourquoi pensez-vous que les emplois ne sont pas tous rémunérés également?

Les réponses varieront, mais peuvent inclure la production de chaque emploi, la longueur des études et les droits de scolarité pour occuper certains postes, et enfin, les années d'expérience. De plus, la société valorise certains emplois plus que d'autres, ce qui se traduit par des niveaux de rémunération différents.





## PRÉVISIONS

- 6** Le niveau de scolarité exigé pour les différents emplois est un facteur absent du graphique. Comment décririez-vous la relation entre la scolarité, la productivité et la rémunération (salaires)?

En général, les emplois moins spécialisés exigent moins d'études. Les postes très spécialisés, comme ceux où on doit utiliser de la machinerie spéciale, sont plus difficiles à pourvoir compte tenu des années de scolarité ou de formation qu'ils demandent.

- 7** Après avoir réfléchi aux emplois ci-dessus, quels conseils donneriez-vous à un nouveau diplômé du secondaire à propos de son avenir professionnel?

Les réponses varieront, mais les conseils peuvent souligner le fait que beaucoup d'emplois bien rémunérés sont spécialisés et nécessitent une formation plus poussée. Même au sein d'un même secteur, il existe différents ensembles de compétences et différentes fourchettes de salaires. Certains secteurs sont également reconnus sur le marché pour la flexibilité qu'ils offrent et le fait que la mobilité de la main-d'œuvre y est possible. Il n'y a pas de mal à vouloir un emploi à productivité moindre. Il faut tenir compte de ce qui est important pour vous et de ce qui vous passionne.



## ANGLE HUMAIN

- 8** Débattre des mérites de l'argument suivant : tout travail a de la valeur pour qui sait la mesurer.

Les élèves pourraient faire remarquer que le graphique de la production et de la productivité du travail ne semble pas tenir compte de certains emplois importants qui, à défaut d'être bien payés ou d'avoir un niveau de production élevé, apportent de la joie à la société. Si on mesurait le travail selon le bonheur ou la satisfaction professionnelle, le classement des secteurs d'activité aurait une tout autre allure, en particulier parce que certains des emplois les plus productifs peuvent aussi être parmi les plus stressants.

Qui plus est, une mesure uniquement fondée sur la production et les salaires ne remédie pas à l'inégalité inhérente dans l'établissement des salaires et l'évaluation des emplois en fonction de la rémunération plutôt que des besoins de la société. Enfin, il faut des emplois variés pour répondre au besoin des personnes aux capacités différentes ou aux profils différents, par exemple les personnes à la recherche d'un emploi occasionnel, comme les jeunes.

## 4 - L'avenir du travail



♀ industries affichant une majorité de travailleurs de sexe féminin (plus de 50 % en 2021)

« La formation de travailleurs pour qu'ils aient les bonnes compétences est essentielle pour la croissance et la prospérité du Canada à long terme. »

- Corinne, Banque du Canada »



### TRAVAIL PRÉLIMINAIRE

- 1 Entrez les mots manquants dans les noms de secteur.
- 2 Ajoutez la croissance moyenne prévue de l'emploi dans l'ensemble de l'économie (1,4 %) sous la forme d'une ligne horizontale s'étendant sur l'ensemble des données.
- 3 Six des quinze secteurs d'activité énumérés sont composés en majorité de femmes. Indiquez lesquels selon vous en utilisant le symbole ♀

Source : Emploi et Développement social Canada. 2022. Système de projection des professions au Canada (SPPC). Les ouvertures d'emploi (2022-2031)



### EXPLICATION

Emploi et Développement social Canada est un ministère du gouvernement fédéral qui mesure les emplois et la croissance de l'emploi au Canada. Les secteurs qu'il suit dans son Système de projection des professions au Canada (SPPC) devraient avoir une forte production, une forte intensité de main-d'œuvre et des emplois centrés sur la personne.

Les secteurs énumérés dans le graphique bénéficient d'une demande accrue de la part des consommateurs et des entreprises. Nombre d'entre eux sont liés à d'autres secteurs qui ont perdu ou suspendu temporairement un nombre important d'emplois pendant la pandémie de COVID-19. Beaucoup d'emplois dans le domaine des services sont difficiles à effectuer à distance et ont subi le contrecoup des mesures sanitaires régionales. Cela a rendu la reprise lorsque l'économie s'est ouverte à la fin de la pandémie inégale. Le tourisme et le revenu disponible des consommateurs sont essentiels pour bon nombre de ces secteurs. Les chaînes d'approvisionnement ont également été fortement touchées.

Pour prévoir l'avenir du travail, il faut examiner de nombreuses données, telles que la demande mondiale de biens et de services, l'essor des technologies et les politiques gouvernementales à long terme qui appuient ou freinent la croissance dans différents secteurs.



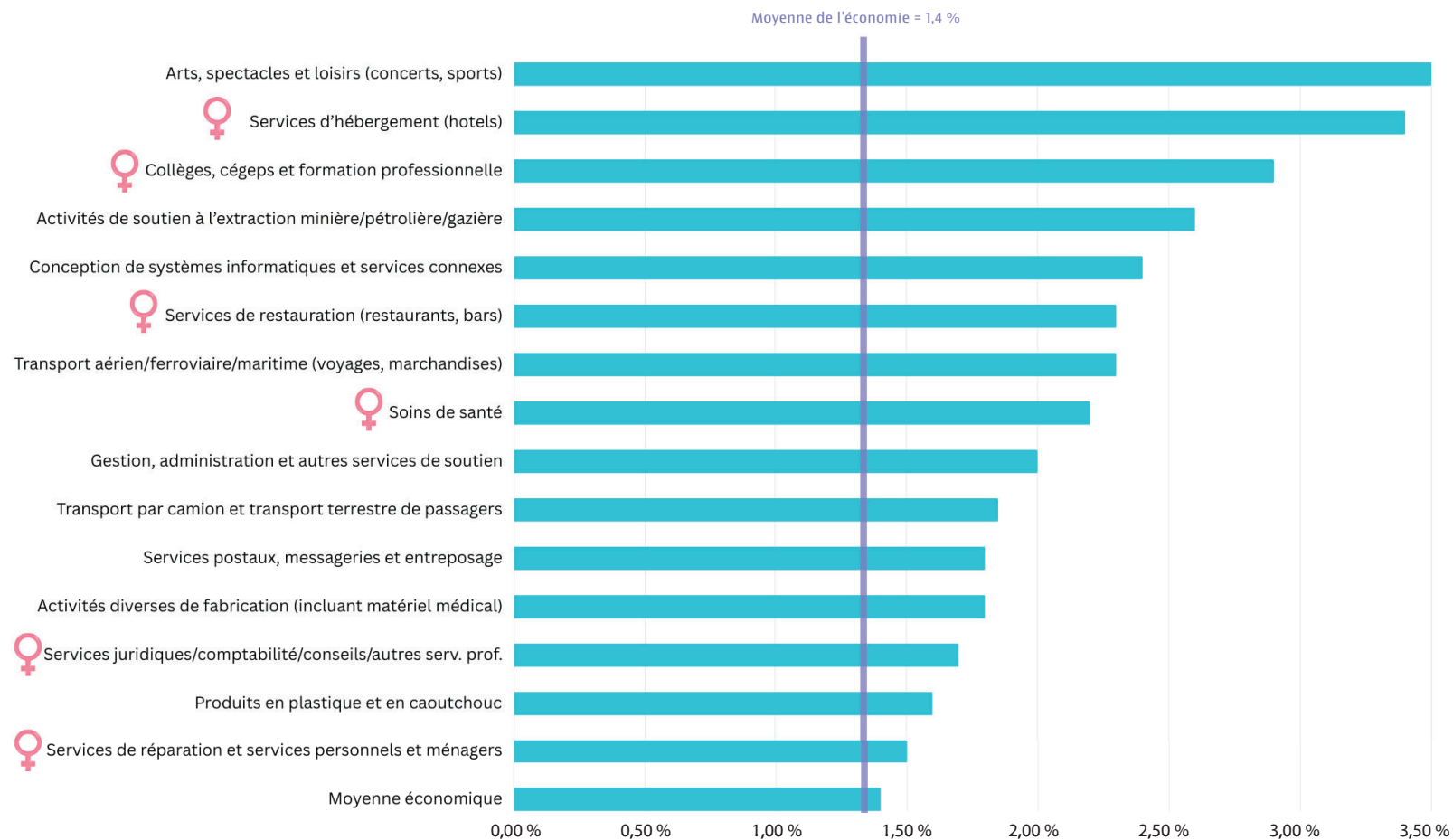
### ANALYSE

- 4** Catégorisez quels secteurs du graphique appartiennent soit au grand secteur des services, soit aux grands secteurs primaire (ressources) et secondaire (fabrication). Combien y en a-t-il dans chaque grand secteur? Quel est le ratio? Qu'est-ce que ça veut dire?

Les secteurs qui connaissent la croissance la plus prononcée se trouvent dans le grand secteur des services. Ce dernier emploie généralement plus de personnes que les autres secteurs. En somme, même si la pandémie de COVID 19 a plombé beaucoup de ces secteurs, le retour de la demande se traduira par un nombre accru d'emplois.

- 5** Quels types de secteurs connaîtront la plus forte croissance à la suite de la pandémie de COVID-19? Pourquoi?

Les secteurs du divertissement, de la restauration et de l'hébergement ont tous besoin d'un grand nombre de travailleurs – et de consommateurs – situés à proximité les uns des autres. En règle générale, les biens et services de ces secteurs comptent aussi parmi les premiers achats à être retranchés lorsque les gens ont des revenus moindres. Cela explique en partie le déclin de ces secteurs pendant la pandémie. Lorsque l'économie a redémarré, les gens voulaient davantage d'activités récréatives. Le tourisme national et international a également repris, entraînant dans sa foulée une croissance de ces secteurs.



industries affichant une majorité de travailleurs de sexe féminin (plus de 50 % en 2021)

Source : Emploi et Développement social Canada. 2022. Système de projection des professions au Canada (SPPC). Les ouvertures d'emploi (2022-2031)



### PRÉVISIONS

**6** De nombreux facteurs permettent d'expliquer pourquoi chaque secteur peut connaître une forte croissance. Décrivez quelle incidence pourrait avoir chacun des éléments suivants sur certains des secteurs énumérés ci-dessous.

a. Nombre accru d'immigrants

Les immigrants ont des dépenses semblables à celles des personnes nées au Canada. Autrement dit, on peut s'attendre à ce que le nombre d'emplois dans le secteur des services et la demande augmentent. La population étudiante étrangère au Canada stimule la demande dans l'enseignement postsecondaire. Les programmes de travailleurs étrangers temporaires contribuent à placer des personnes dans des emplois, principalement dans le secteur des services, qui sont nécessaires, mais difficiles à pourvoir.

b. Commerce électronique et magasinage en ligne

Qui dit achats dit transport des marchandises, d'abord vers les entrepôts, puis vers les magasins, et enfin, vers les domiciles des consommateurs et les entreprises. Bien entendu, les secteurs du transport énumérés dans le graphique se développeraient en conséquence, qu'il s'agisse de boutiques en ligne ou de magasins traditionnels. Les services d'entreposage et les services postaux ou de messagerie seraient également plus sollicités.

c. Population vieillissante

Le vieillissement de la population entraînerait l'augmentation de la demande en soins de santé et en services d'administration connexes. Cependant, puisqu'elles ont plus de temps libre, que les personnes âgées seraient probablement plus nombreuses à voyager et à dépenser de l'argent pour l'hébergement, la nourriture et les divertissements.



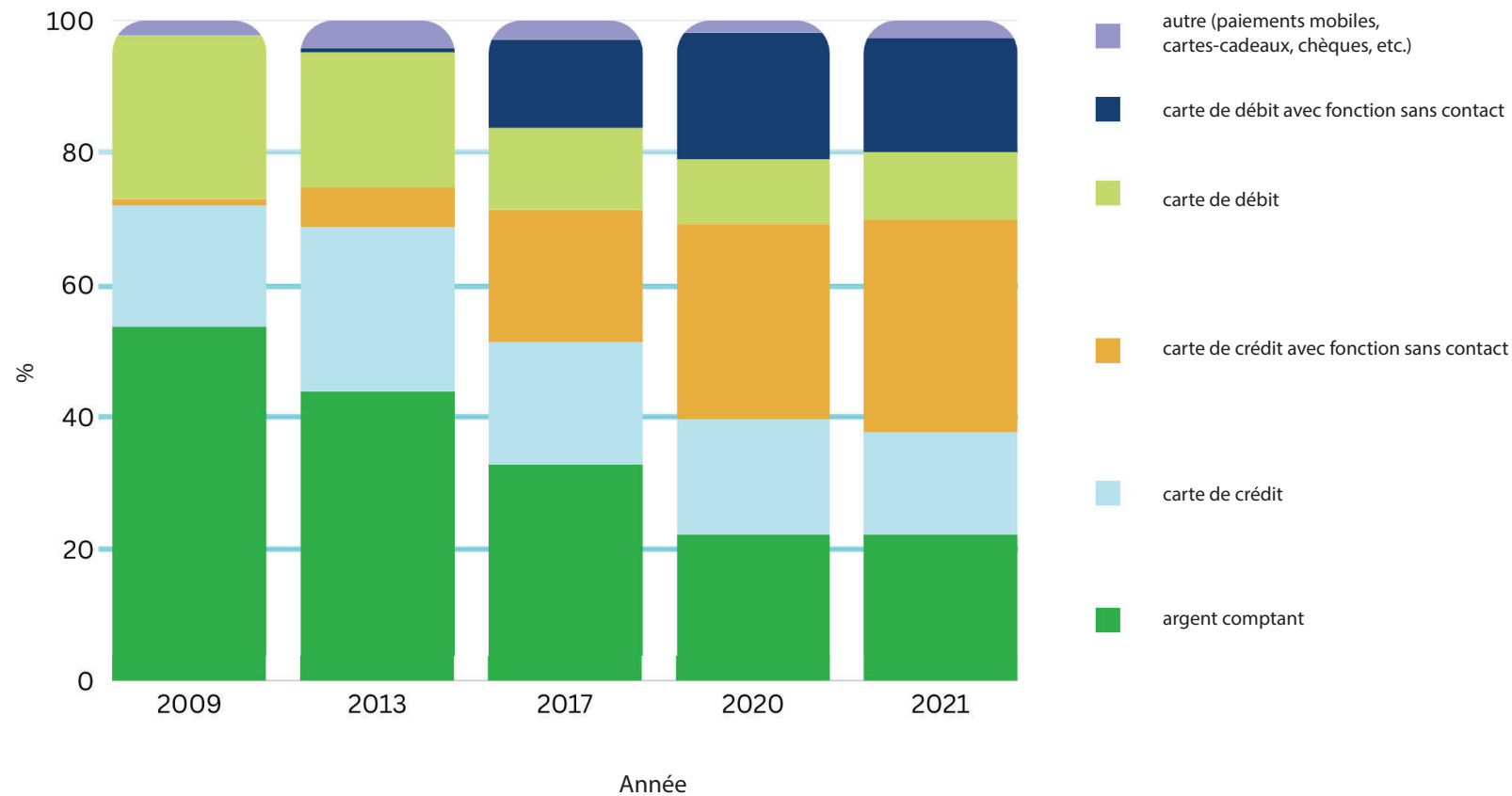
### ANGLE HUMAIN

**7** Dites si l'affirmation suivante est vraie ou fausse en utilisant les données du tableau : « La pandémie de COVID-19 a davantage touché les travailleuses que les travailleurs. »

C'est ce que les données suggèrent. De nombreux secteurs d'activité à prédominance féminine se trouvent dans la moitié supérieure des données sur la croissance prévue, et la plupart d'entre eux sont liés à la perte d'emplois attribuable à la pandémie suivie de la reprise économique que l'on connaît. Il faut aussi prendre en considération le nombre d'emplois dans le secteur des services et l'effet potentiel de leur perte sur les femmes, qui sont souvent les principales pourvoyeuses de soins dans les familles.

## 5 - Utilisation de l'argent comptant

### Les modes de paiement au fil du temps



Source : d'après un tableau de Statistique Canada. 2019. Enquête sur la sécurité financière

Source : d'après un tableau de Statistique Canada. 2019. Enquête sur la sécurité financière



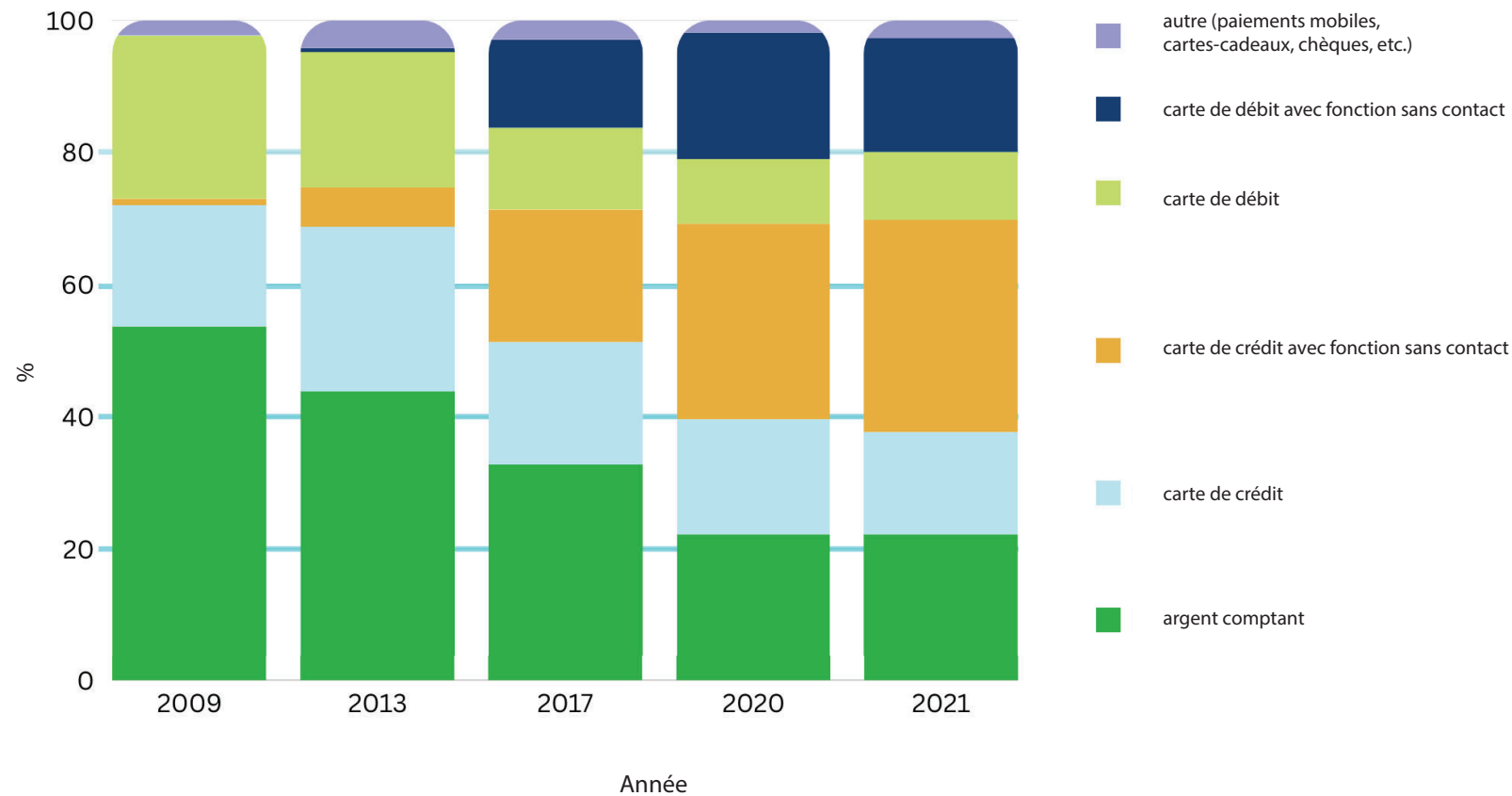
Comprendre la façon dont les Canadiens paient leurs achats aide la Banque à gérer l'approvisionnement en argent comptant de même que sa distribution.  
- Karen, Banque du Canada



### TRAVAIL PRÉLIMINAIRE

- 1 Indiquez les années suivantes sur l'axe des x. Inscrivez une année sous chaque ensemble de données, de gauche à droite: 2009, 2013, 2017, 2020 et 2021.
- 2 Chaque couleur de chaque graphique à barres représente un mode de paiement différent. Essayez d'identifier la couleur qui représente chaque mode, puis indiquez-le dans la légende. Les voici :
  - argent comptant
  - carte de crédit
  - carte de crédit avec fonction sans contact
  - carte de débit
  - carte de débit avec fonction sans contact
  - autre (paiements mobiles, cartes-cadeaux, chèques, etc.)
- 3 Intitulez le graphique en fonction de votre analyse des données.

## Les modes de paiement au fil du temps



Source : d'après un tableau de Statistique Canada. 2019. Enquête sur la sécurité financière



### EXPLICATION

La Banque du Canada est la seule entité habilitée à émettre des billets de banque et elle les fournit aux banques et aux institutions financières pour les consommateurs. Elle fait également le suivi des modes de paiement, notamment les transactions en argent comptant en personne, en menant une enquête auprès de Canadiens dans le cadre de laquelle ils doivent tenir des journaux d'achats.

L'analyse de la demande d'argent comptant à l'échelle nationale permet à la Banque de décider de la quantité de billets à produire et à distribuer. Selon cette analyse, la plupart des Canadiens n'envisagent pas de délaisser l'argent comptant de sitôt. Toutefois, ils utilisent de plus en plus les paiements par carte, y compris les paiements sans contact (comme les paiements mobiles ou « tapez et partez ») pour effectuer la majorité de leurs transactions. Cette analyse aide aussi la Banque à faire le suivi de ce qui suit :

- la demande future de billets de banque
- l'accès aux guichets automatiques dans les communautés éloignées
- l'effet des nouvelles technologies sur les modes de paiement
- le cycle de vie des billets de banque en polymère

La Banque entend poursuivre ses recherches sur ces sujets afin de s'assurer que l'argent comptant demeure un mode de paiement pour les citoyens qui le souhaitent.



### ANALYSE

- 4 Pensez à vos propres méthodes de paiement pour les transactions quotidiennes, ou interrogez quelques-uns de vos pairs et estimez une moyenne par catégorie. Notez les pourcentages et comparez-les aux données fournies.

Les réponses varient.

- 5 Les cartes de crédit sont de plus en plus utilisées au Canada. Pourquoi?

Le commerce électronique, comme le magasinage en ligne, continue de se développer au Canada, et la plupart des achats se font avec une carte de crédit. Il est aussi possible que les Canadiens optent pour les cartes de crédit en raison des programmes de fidélité et de leurs points et récompenses. Enfin, de nombreux Canadiens ont également un niveau d'endettement élevé, ce qui les pousse à emprunter et à payer avec une carte de crédit.

- 6 Compte tenu des données et de ce que vous savez déjà, pensez-vous que le Canada deviendra une société sans argent comptant? Veuillez expliquer pourquoi.

La baisse de l'utilisation de l'argent comptant semble s'être stabilisée en 2020 et 2022. Les résultats de l'enquête menée par la Banque montrent qu'il sert encore régulièrement à effectuer des petits achats. On continue aussi de l'utiliser dans les communautés éloignées du Canada, où l'accès aux données cellulaires ou à Internet est limité. De plus, les frais que les sociétés de cartes de crédit imposent aux commerçants les incitent à continuer d'accepter l'argent comptant.



### PRÉVISIONS

- 7 Comment décririez-vous la relation entre l'utilisation d'argent comptant et la technologie? Expliquez votre raisonnement.

À mesure que le commerce électronique se développe et que les technologies sans contact facilitent les paiements, les Canadiens pourraient délaisser de façon croissante l'argent comptant. L'âge est un autre facteur qui influe sur le choix des modes de paiement et sur l'habitude d'utiliser de l'argent comptant. Plus les nouvelles générations de Canadiens vieillissent, plus leurs habitudes (telles que le magasinage en ligne et les paiements par carte) sont susceptibles de changer. Les jeunes, qui ne peuvent souvent pas ouvrir de compte bancaire avant un certain âge, commencent donc généralement par utiliser de l'argent comptant pour épargner et dépenser.



### ANGLE HUMAIN

- 8 L'argent comptant est particulièrement important pour les personnes ne bénéficiant pas de services bancaires au Canada. Selon vous, pourquoi certaines personnes n'ont-elles pas de compte bancaire ni de carte de crédit? Qu'est-ce que cela signifie pour le rôle de l'argent comptant dans l'économie?

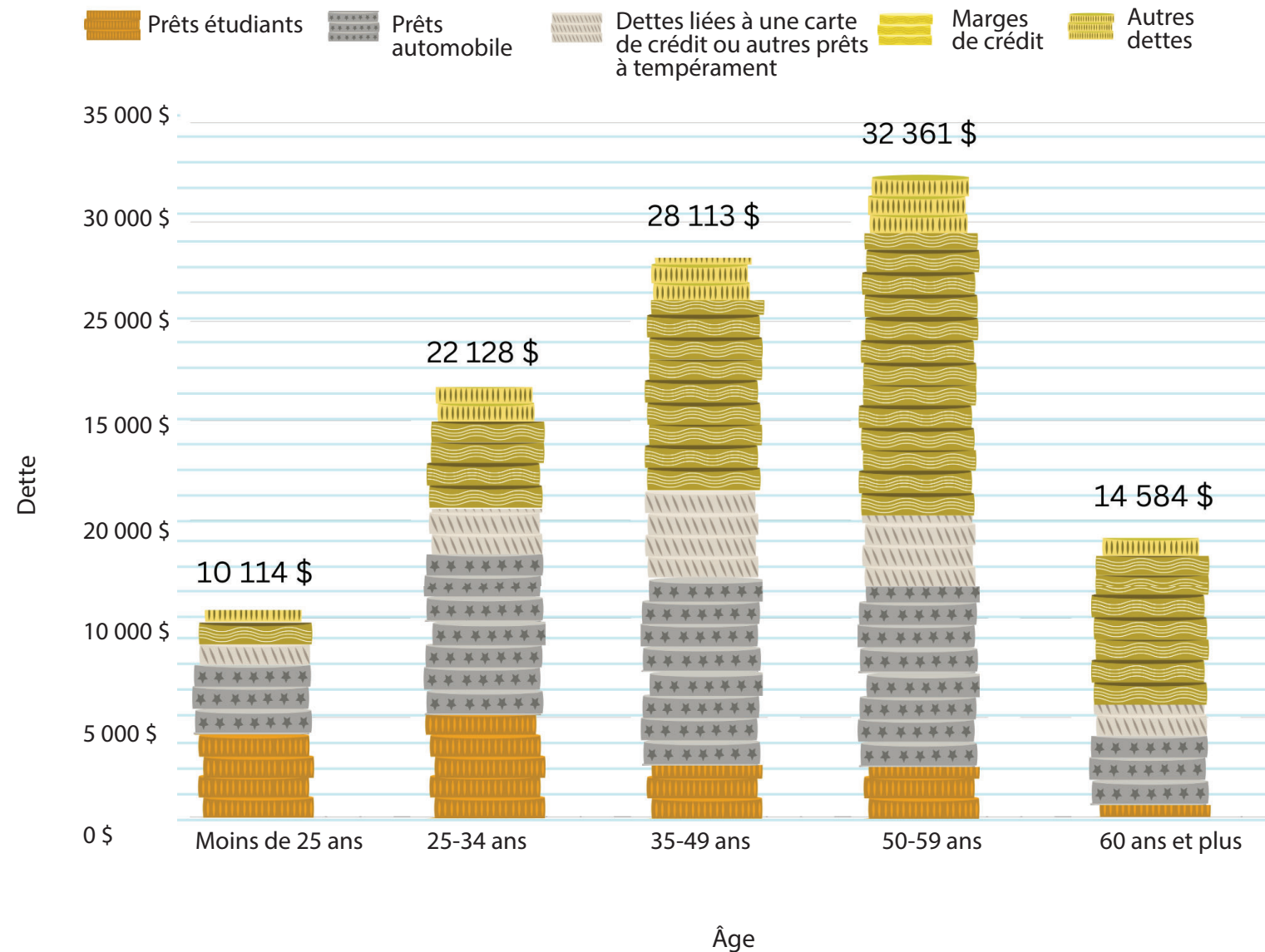
Ce n'est pas tout le monde qui a peut avoir un compte bancaire ou une carte de crédit. Voici pourquoi :

- faible niveau de richesse personnelle
- absence d'adresse fixe (pour cause d'itinérance, par exemple)
- lieu de résidence éloigné ou à distance des banques
- accès limité à son propre argent (si la personne a un trouble cognitif important et qu'un tuteur gère ses finances)

Pour ces personnes, le fait de ne pas bénéficier de services bancaires signifie qu'elles ne sont pas en mesure de se constituer une cote de crédit, qu'elles ne peuvent pas effectuer facilement des achats en ligne et qu'elles ne peuvent pas acheter des biens et des services dans des entreprises qui n'acceptent plus les paiements en espèces.

# 6 - Endettement

« La stabilité financière est menacée quand les ménages ne peuvent pas rembourser leurs dettes  
- Louis, Banque du Canada »

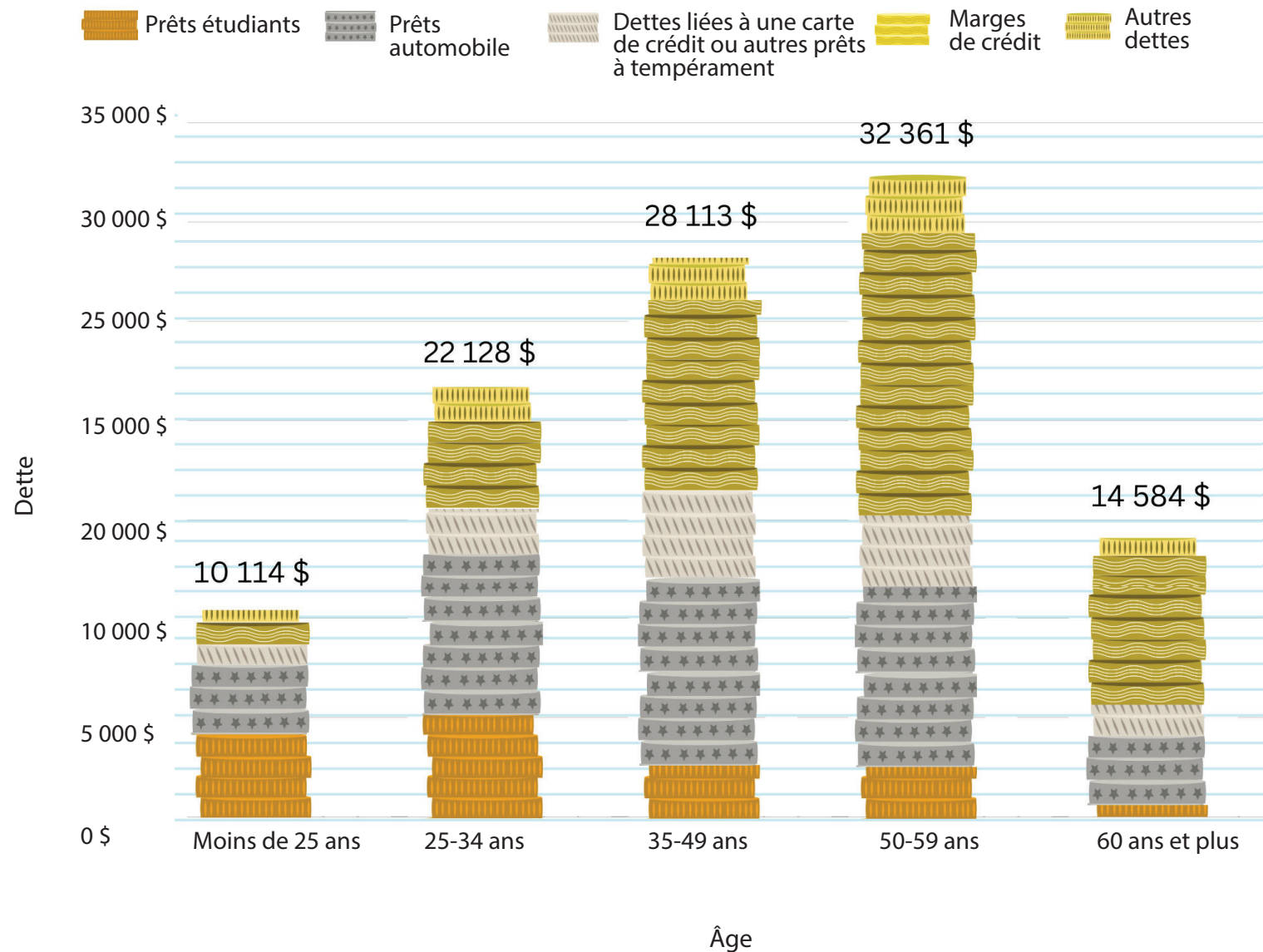


## TRAVAIL PRÉLIMINAIRE

- 1 Chaque pièce représente une valeur de 1 000 \$. Indiquez le montant total en dollars de chacune des piles de pièces (c'est-à-dire des barres du graphique).
- 2 Quel groupe d'âge attribueriez-vous à chaque pile de pièces (chaque barre)? Le long de l'axe des x, inscrivez les groupes suivants :
  - Moins de 25 ans
  - 25-34 ans
  - 35-49 ans
  - 50-59 ans
  - 60 ans et plus
- 3 Quel titre donneriez-vous à ce graphique?  
Les réponses varient.

Source : Henry, C., M. Shimoda et J. Zhu. 2022. Rapport relatif à l'enquête sur les modes de paiement de 2021. Document d'analyse du personnel 2022-23 de la Banque du Canada.





Source : Henry, C., M. Shimoda et J. Zhu. 2022. Rapport relatif à l'enquête sur les modes de paiement de 2021. Document d'analyse du personnel 2022-23 de la Banque du Canada.



## EXPLICATION

Au cours d'une vie, il est courant pour une personne d'emprunter de l'argent pour effectuer des dépenses qu'elle aurait de la difficulté à payer autrement. Il s'agit notamment de l'achat d'une maison, d'un véhicule ou d'études postsecondaires. Au milieu de leur vie, les gens ont tendance à maximiser leur potentiel de revenus et à s'endetter en fonction de leur capacité de remboursement. Fait plus important encore, le type de dette et les taux d'intérêt qui s'y rattachent ont une incidence sur le remboursement de la dette.

Les données de ce graphique ne comprennent pas les dettes hypothécaires, qui viennent s'ajouter aux montants. En 2023, les deux tiers des Canadiens environ étaient propriétaires de leur domicile, et de nombreux trentenaires et quadragénaires avaient un prêt hypothécaire d'environ un demi-million de dollars, en plus de leurs autres dettes.

L'endettement des ménages canadiens est important, plus important que celui des ménages dans la plupart des pays comparables. Puisque les gens vivent plus longtemps aujourd'hui qu'au cours des dernières décennies, les adultes plus âgés détiennent encore des montants élevés de dettes diverses. L'augmentation des taux d'intérêt rend les dettes plus difficiles à rembourser, car une plus grande partie du paiement est consacrée aux intérêts de la dette.



## ANALYSE

4 Quels sont les risques pour l'économie canadienne si les personnes âgées sont plus endettées?

Être propriétaire de son domicile ne signifie pas seulement se loger à un coût prévisible; c'est aussi un investissement. Les Canadiens plus avancés en âge ont devant eux moins d'années de travail – et moins d'années de vie – que les Canadiens plus jeunes pour effectuer des paiements importants. Traditionnellement, on compte plus de propriétaires dans les groupes plus âgés, qui peuvent utiliser leur résidence comme garantie pour d'autres dettes. Toutefois, si les prochaines générations de Canadiens vieillissants sont moins susceptibles d'être propriétaires ou d'avoir suffisamment d'autres formes de garantie, ils pourraient avoir plus de difficulté à emprunter à un faible taux d'intérêt. Pire encore, ils risquent de ne pas être en mesure de rembourser leurs emprunts.

- 5** Dressez une liste des types de dettes et classez-les du taux d'intérêt le plus bas au plus élevé.

Selon les relevés réglementaires des institutions financières canadiennes, les taux d'intérêt moyens de 2016 à 2023 étaient les suivants :

- 2,9 % sur les prêts hypothécaires
- 3,5 % sur les marges de crédit personnelles (garanties par un actif)
- 4,5 % sur les prêts automobiles
- 7,2 % sur les marges de crédit personnelles (non garanties)
- 19,2 % sur les dettes de carte de crédit

Vous pouvez aussi comparer ces taux à des données plus récentes.



### PRÉVISIONS

- 6** Les dettes hypothécaires ne sont pas comprises dans le graphique ci-dessus. Pourquoi, à votre avis?

La question des prêts hypothécaires est compliquée en raison du marché immobilier, qui est marqué par des hauts et des bas, et du fait que les prêts hypothécaires sont des prêts à très long terme par rapport à d'autres types de dettes. Les maisons sont également couramment utilisées comme un investissement au long cours qui devrait normalement permettre de rembourser la dette et de réaliser un profit plus tard. Enfin, contrairement à de nombreux autres prêts, la maison de l'emprunteur est une garantie que le prêteur peut reprendre si la dette n'est pas remboursée, ce qui ajoute à la complexité de la situation.

- 7** Quelle incidence des taux d'intérêt plus élevés que la normale pourraient-ils avoir sur le montant et le type de dettes détenues par chaque catégorie d'âge?

Un changement des taux d'intérêt aura une incidence immédiate sur la majorité des prêts à cause du taux préférentiel, un taux d'intérêt utilisé par les banques. Une augmentation du taux d'intérêt signifie que davantage d'argent provenant des paiements sera utilisé pour payer les intérêts et moins pour payer le capital. Pour les dettes à taux d'intérêt élevé, comme celles des cartes de crédit et des marges de crédit personnelles, une telle hausse peut avoir un impact énorme si le montant dû est considérable.



### ANGLE HUMAIN

- 8** Quels événements importants de la vie pourraient avoir des répercussions sur les montants et les types de dettes dans chacune des tranches d'âge?

Pour mieux raconter cette histoire, nous suivrons les cycles d'augmentation et de diminution de certains types de crédit. Par exemple, le niveau d'endettement lié aux prêts étudiants augmente dans la tranche des personnes âgées de 25 à 34 ans par rapport à celles de moins de 25 ans, puis diminue dans les groupes plus âgés. Parallèlement, la dette liée aux prêts automobiles augmente de manière importante à partir de 35 ans, probablement parce que les personnes plus âgées ont des revenus plus élevés et peuvent se payer des voitures plus luxueuses. Au fur et à mesure que les jeunes améliorent leur cote de crédit, les banques leur proposent des marges de crédit plus élevées et de types plus variés. Celles-ci sont utiles pour faire des achats importants, comme le matériel et la main-d'œuvre nécessaires à des rénovations domiciliaires. Elles servent également à régler les dépenses quotidiennes en profitant d'un faible taux d'intérêt (en particulier pour les familles qui s'agrandissent).